

Új Talk2M fiók (Free++ típus) regisztráció, és Ewon Flexy205 készülék kezdeti beállítási lépésről lépésre

Jelen dokumentum az **Ewon** távelérési szolgáltatásának beállítási fázisait tekinti át lépésről lépésre. A legegyszerűbb, u.n. transzparens átvitel létrehozásához szükséges legalapvetőbb lépésekre fókuszál. Ezeket a lépéseket két helyen kell elvégezni:

1. A **Talk2M** felhőben az **eCatcher** program segítségével
2. Az **Ewon** készülék beállító képernyőin

A beállítási folyamat az alapértelmezett beállításokkal rendelkező új **Ewon** készülék birtokában megkezdhető. Lépései vázlatosan és sorrendben az alábbiak:

1. **Talk2M** fiók létrehozása és **Ewon** készülék hozzáadása (most még beléptetés nélkül) a fiókhoz
2. **Ewon (Flexy 205)** WAN-oldali beállítása és beléptetése a fiókba
3. **Ewon (Flexy 205)** LAN-oldali beállítás
4. LAN-oldalra csatlakozó, távoli elérésre kijelölt berendezés (pl. PLC) regisztrációja a **Talk2M** felhőben

A dokumentum írása során alapvető hálózati, számítástechnikai és irányítástechnikai ismeretek meglétét feltételezzük, ezért nem térünk ki minden részletkérdésre (pl. alhálózati maszk beállítása, stb.).

Továbbá jelen dokumentumban nem térünk ki a rendszernek a transzparens távelérési szolgáltatás mellett nyújtott olyan egyéb fejlettebb szolgáltatásaira, mint pl.:

- Intelligens adatgyűjtés
- Adatok átmeneti tárolása
- Alarm funkciók
- Beépített, konfigurálható webservert funkció
- stb.

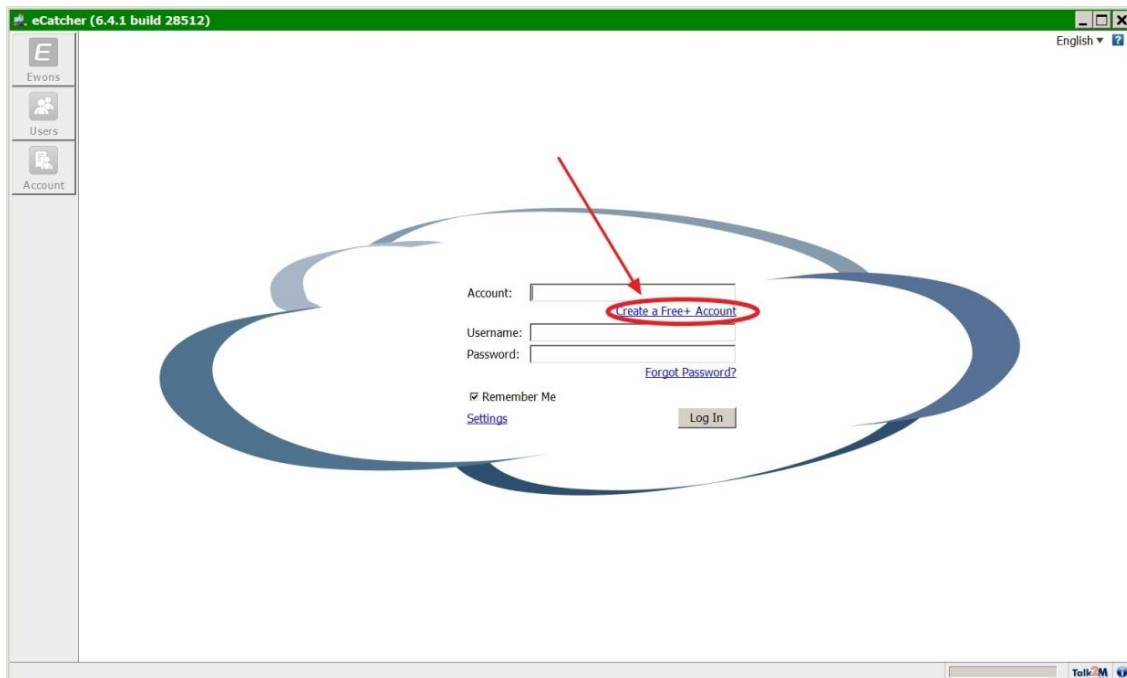
A fenti funkciókkal, vagy bármely, a rendszerrel kapcsolatos egyéb kérdéseivel, kéréseivel keresse bizalommal a Meltrade Kft. munkatársait!

<https://meltrade.hu/>

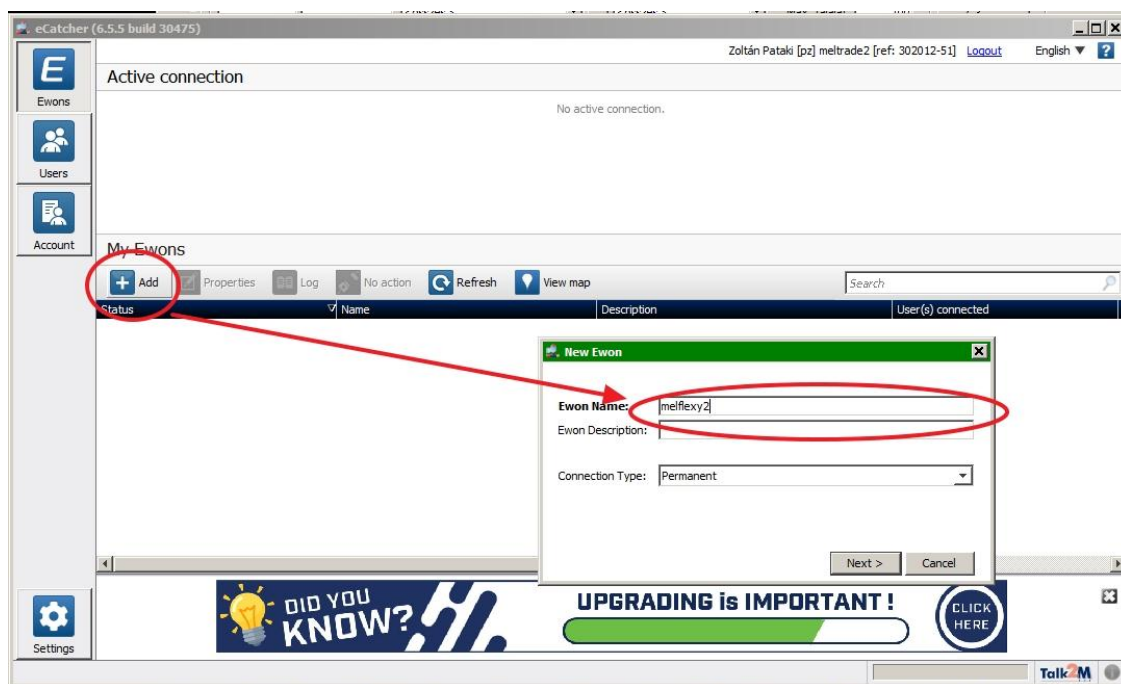
<https://ewon-taveleres.hu/>

1. Tak2M fiók létrehozása és Ewon készülék hozzáadása (most még beléptetés nélkül) a fiókhoz

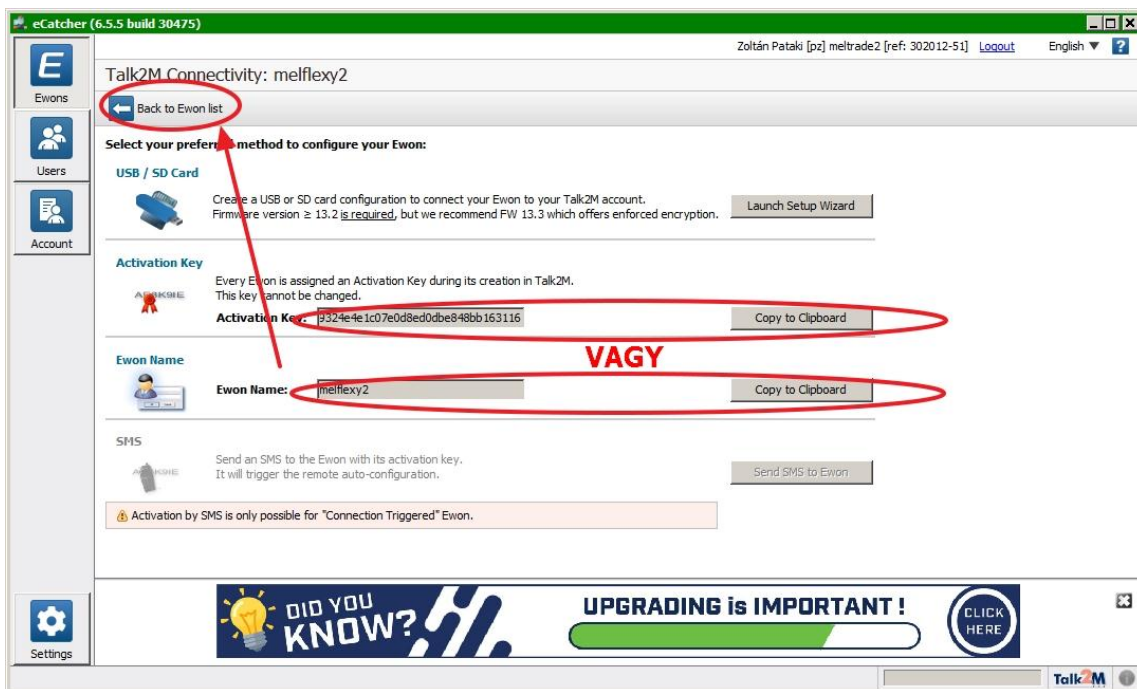
Regisztrálni kell egy felhasználói fiókot a **Talk2M** felhőben (az **eCatcher** program segítségével), abban létre kell hozni legalább 1db felhasználót.



Ezek után egy adminisztrátor jogú felhasználóval be kell lépni a regisztrált fiókba és fel kell venni (hozzá kell adni) a fiókhoz annyi Ewon készüléket, amennyit később be akarunk léptetni. (Ha csak 1db van, akkor 1 darabot.)



Az Ewon felvétele során az utolsó lépésben lehetőség van kimásolni a későbbi tényleges beléptetéshez szükséges kétféle adat valamelyikét: vagy az **Ewon nevét**, vagy az u.n. **Activation Key** adatot. Csak az egyikre van szükség, attól függően, hogy a majdani beléptetéskor melyiket választjuk (lásd: 2. lépés).



2. Ewon (Flexy 205) WAN-oldali beállítása és beléptetése a fiókba

A Flexy205 beállításai beépített web felületen érhetők el. Ehhez a készülék valamely LAN oldali portján lehet csatlakozni. Célszerűen javaslom az 1-es Ethernet port (bal oldali alsó) használatát, mert az mindig LAN oldali port, nem lehet WAN portként konfigurálni. (Csak a FLEXY 205 készüléknél !!!! Más készülékek esetében a fix LAN máshol van !)



A **Flexy205** készülék gyári beállításai:

LAN oldali IP:

10.0.0.53 (Hál. maszk: 255.255.255.0)

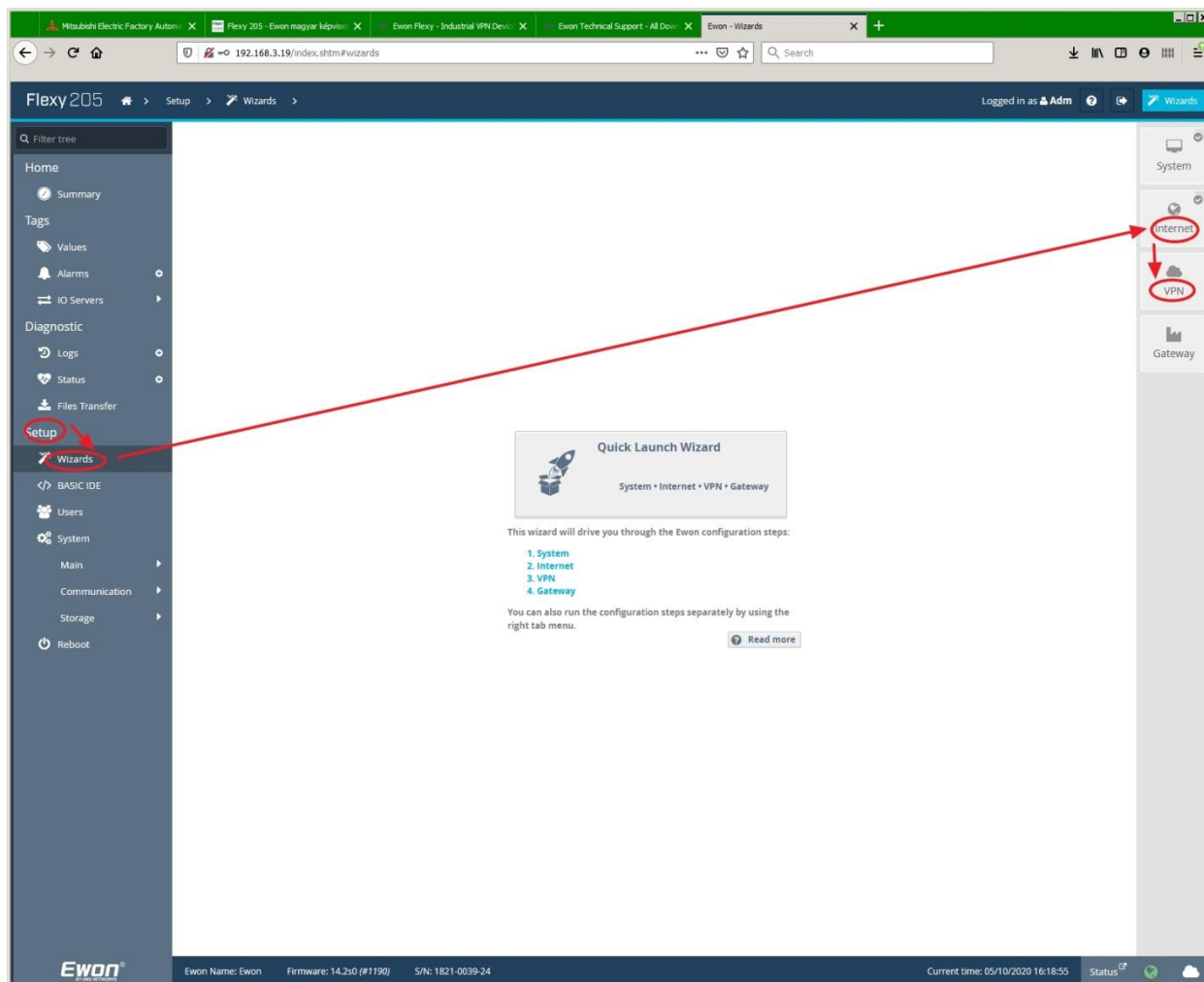
Belépési adatok:

USER: adm

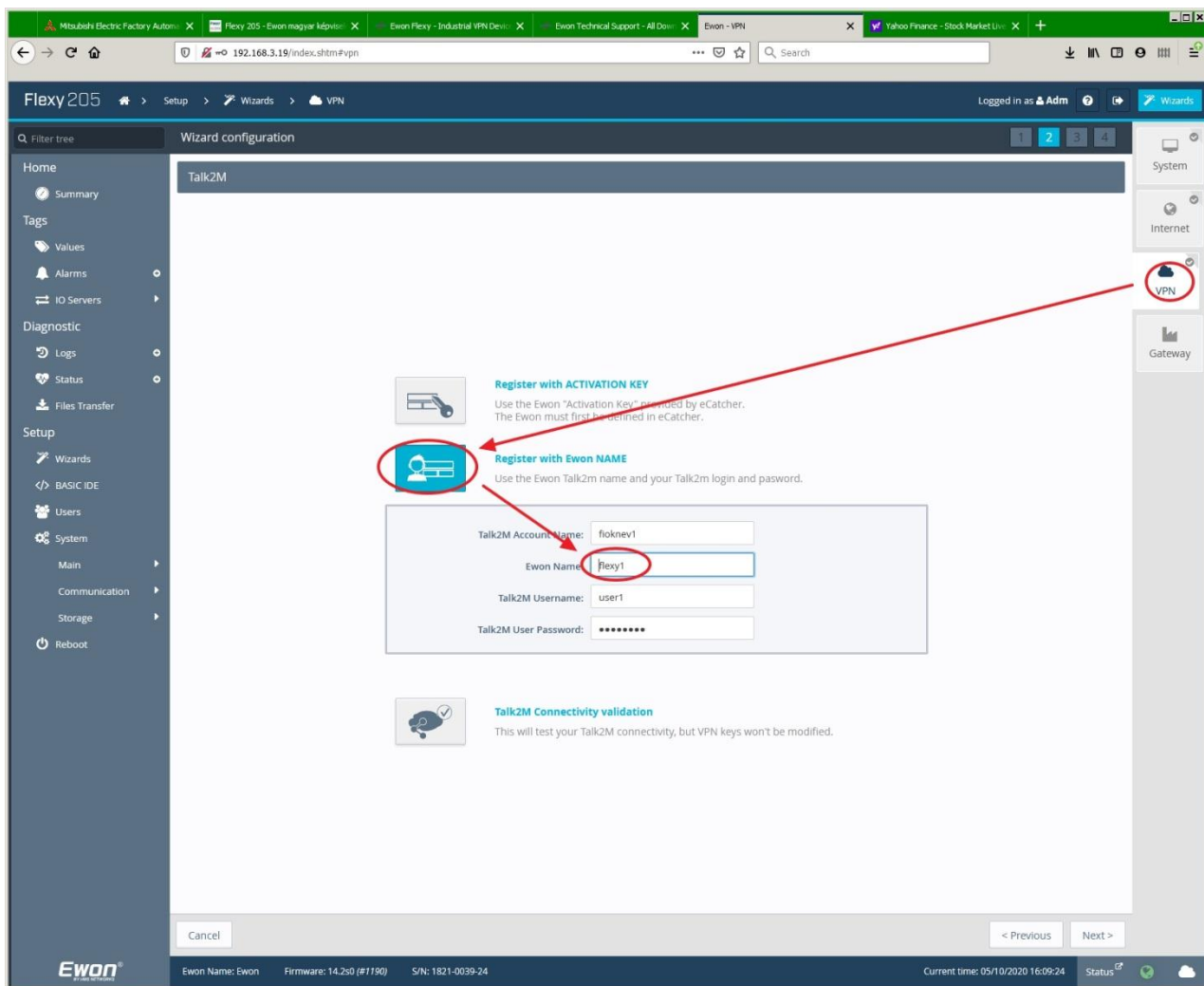
PWD: adm

A belépés után a legegyszerűbben a SETUP → WIZARD almenüben állíthatjuk be lépésről lépésre az alapvető WAN-oldali kommunikációs beállításokat:

- Internet beállítások (Internet eléréshez)
- VPN beállítások (Talk2M felhő fiókba való belépéshez)



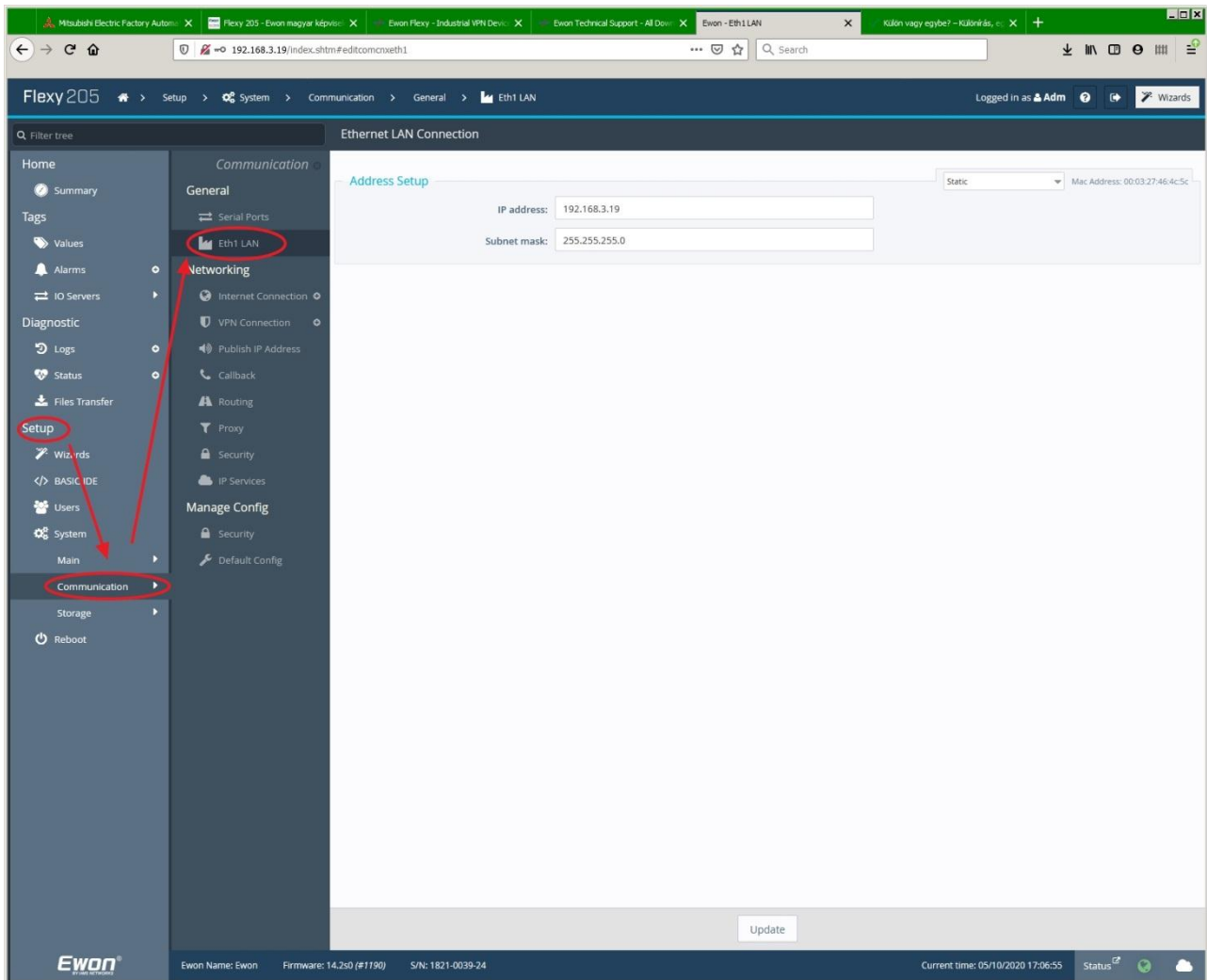
A VPN paraméterek megadása után tud belépni az **Ewon** a **Talk2M** felhőben korábban regisztrált fiókba. Az **Ewon** kétféle azonosítási eljárással léptethető be (ahogy az korábban már látszott a fiók létrehozása során): 1 **Activation Key** 2 **Ewon név**.



Vagy-vagy alapon bármelyik eljárás választható. Az ábrán az **Ewon név** alapján történő beléptetéshez tartozó kép látható

3. Ewon (Flexy 205) LAN-oldali beállítás

Be kell állítani az **Ewon** LAN-oldali Ethernet csatlakozóinak IP címét. Egyetlen címe van az **Ewonnak** a LAN-oldali csatlakozókon, amelyek hálózati csomópontként is működhetnek (switch). Ebben az esetben azonban figyelembe kell venni, hogy ha az Ewon nem működik, akkor a LAN-oldalra csatlakoztatott eszközök sem képesek egymással kommunikálni. (Önálló hálózati switch alkalmazása esetén a LAN-oldali eszközök közötti kommunikáció tovább működik.)



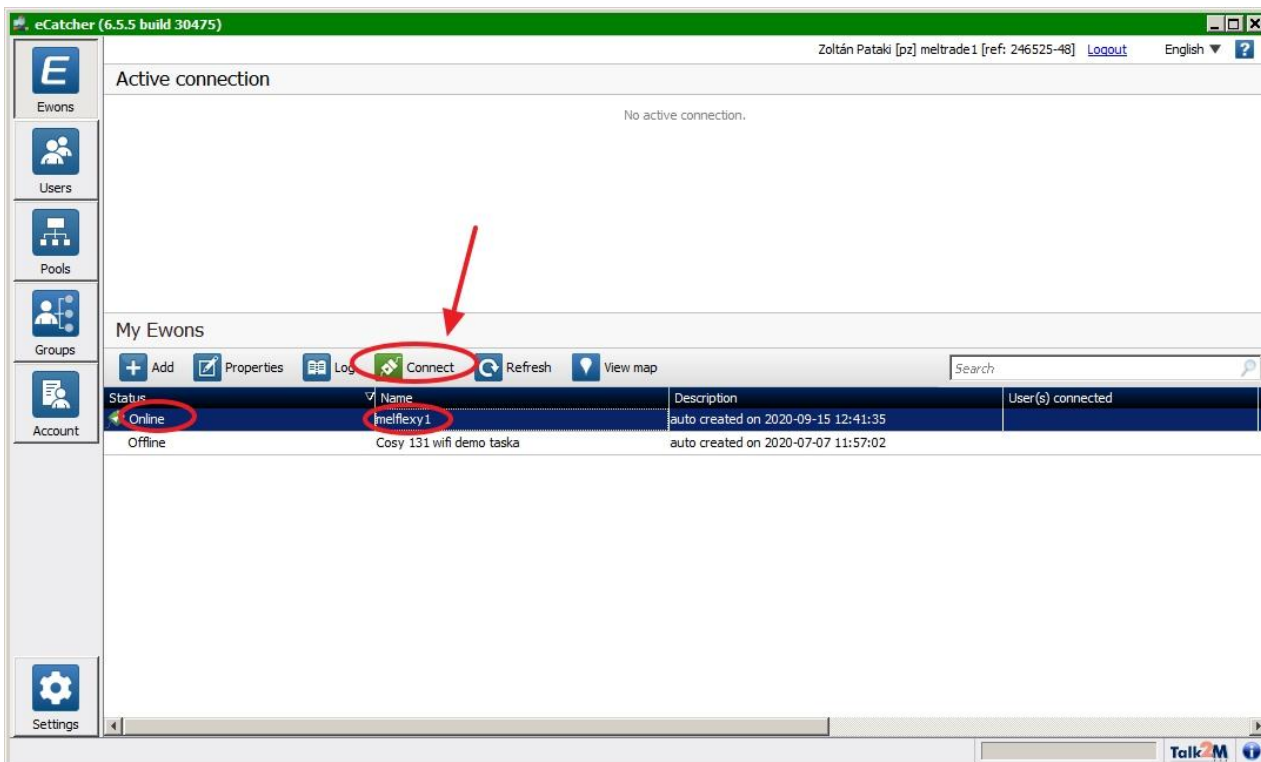
A LAN-oldali beállítások érvényesítéséhez érdemes újraindítani a készüléket. (**Reboot** funkció, vagy tápfesz. ki,-bekapcsolás.)

Ha az eddig vázolt beállításokkal újrainduló készülék minden lépést sikeresen végre tudott hajtani, akkor a **T2M** LED folyamatosan zöld színnel világít. (Legelső LED-sor, jobbról a második LED a FLEXY 205 készüléken.)

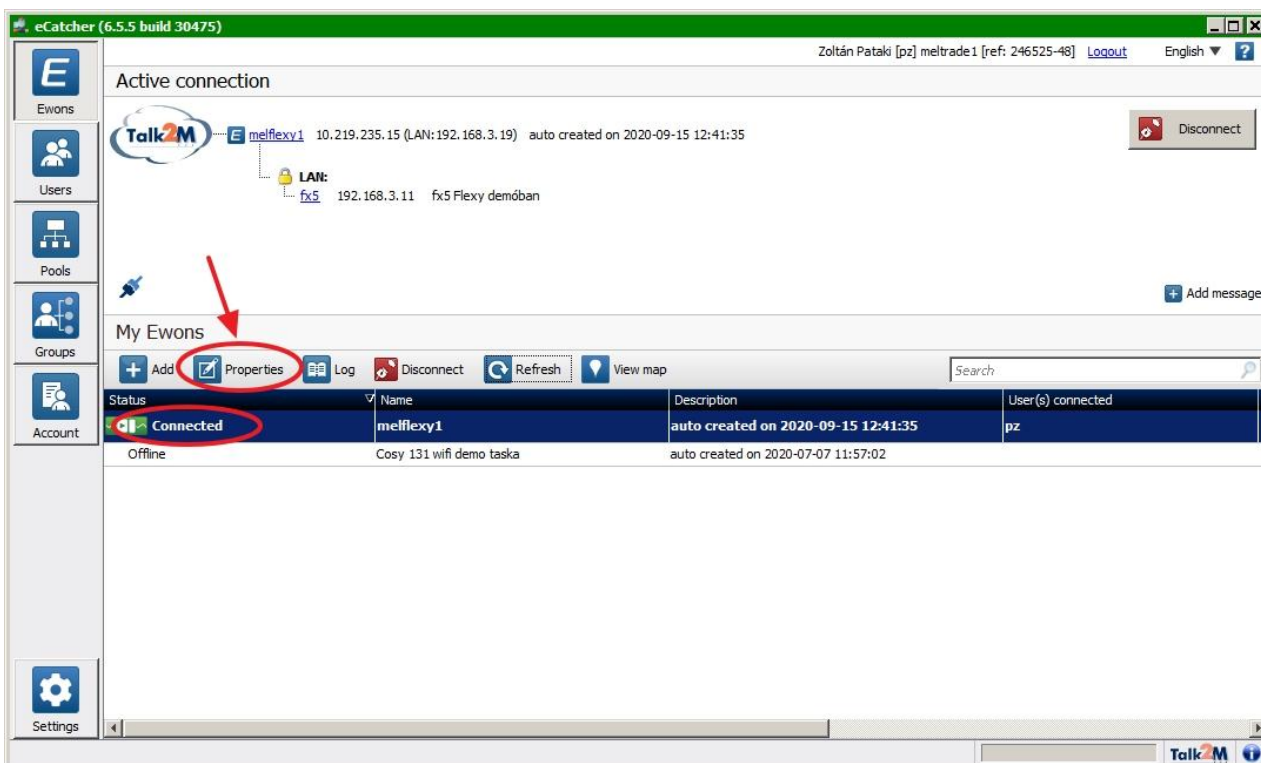
Ezek után egy LAN-oldalra csatlakoztatott egyéb eszköz transzparens eléréséhez már csak a **Talk2M** felhőben kell beállítani az adott eszköz jellemzőit.

4. LAN-oldalra csatlakozó, távoli elérésre kijelölt berendezés (pl. PLC) regisztrációja a Talk2M felhőben

Az eCatcher elindítása után be kell lépni a vonatkozó **Talk2M** fiókba. A belépés után látható, hogy mely **Ewon** készülékek vannak belépett állapotban (**Online**). Ha a kívánt **Ewon** online állapotban van, akkor a készülék sorának kijelölése után a **Connect** gomb megnyomásával kezdeményezhetjük az **Ewonhoz** való csatlakozást immár a **felhőn keresztül** !!!



Sikeres csatlakozás esetén az **Online** állapot **Connected** állapotra változik.



A **Connected** állapotú **Ewon** kijelölése után a **Properties** gomb megnyomásával jelennek meg azok az ablakok, amelyekben elvégezhetjük az **Ewon** készülék LAN-oldalára csatlakoztatott, távoli elérésre kijelölt berendezések regisztrációját.

The image displays three overlapping windows from the eCatcher software. The top window, titled 'Ewon Properties: melflexy1', shows the main configuration page with a sidebar on the left containing icons for Ewons, Users, Pools, Groups, and Account. The main area contains sections for 'melflexy1' (with a 'Back to Ewons' button circled in red), 'VPN', and 'LAN & Firewall'. A 'Configure LAN Devices & Firewall...' button in the LAN & Firewall section is also circled in red. The middle window, 'Devices & Firewall', shows a list of LAN devices with an 'Add LAN Device...' button circled in red. The bottom window, 'LAN Device', is a configuration dialog for a device named 'Mitsubishi PLC' with IP '192.168.3.12'. The 'Name' and 'IP' fields are circled in red, and the 'OK' button is also circled in red. Red arrows indicate the flow from the main window to the devices window, and then to the LAN device configuration dialog.

!!! Új LAN-oldali eszköz regisztrációjának sikeres érvényesítéséhez végre kell hajtani egy DISCONNECT – CONNECT ciklust az adott Ewonnál !!!

5. A csatlakozás folyamata

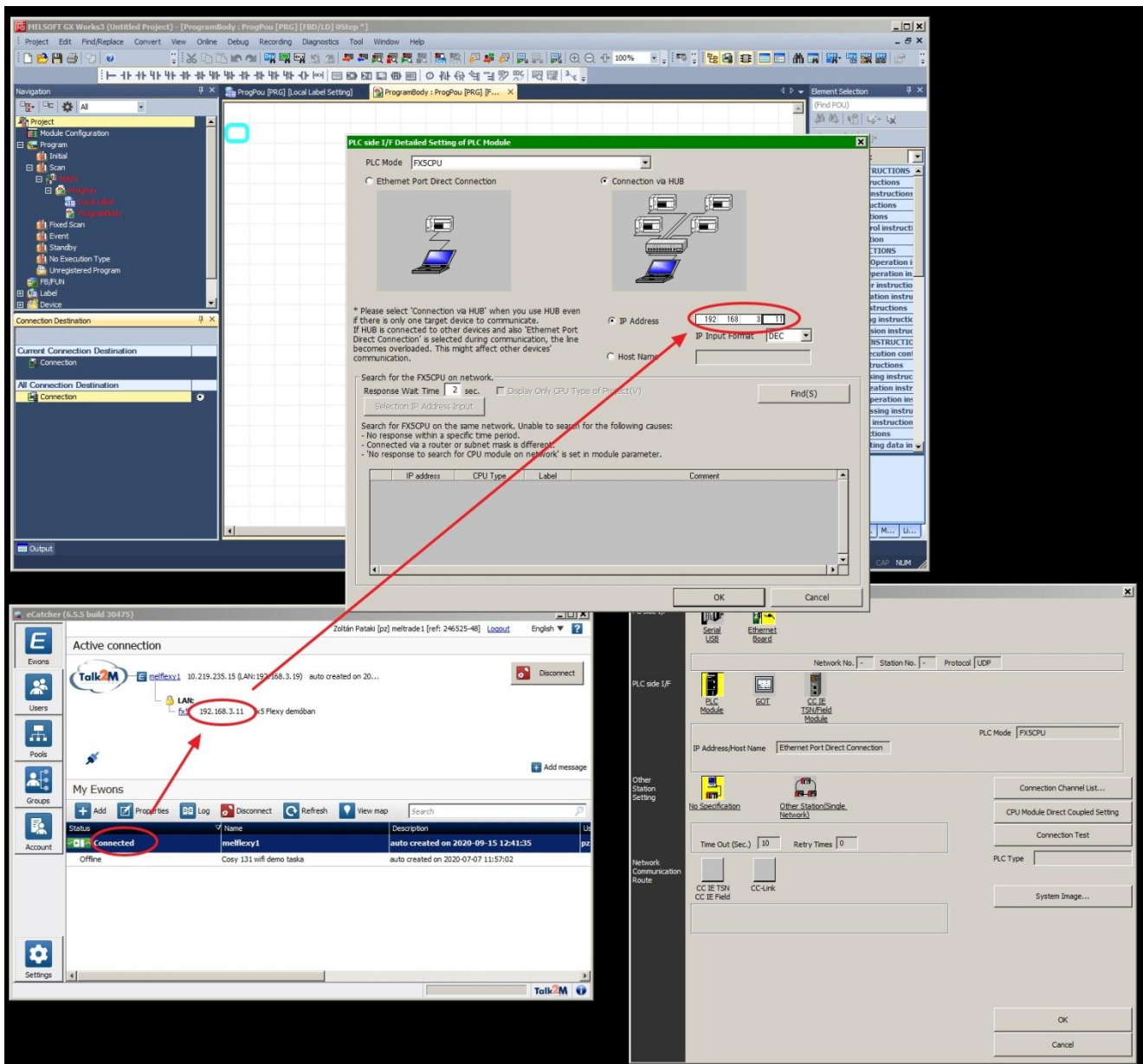
Feltételezzük, hogy a távelérésre kijelölt eszközökhöz (PLC, HMI, webkamera, stb.) csatlakozó **Ewon** bekapcsolt állapotban van és belépett a **Talk2M** felhőbe az Interneten keresztül.

A távelérést igénylő számítógépen el kell indítani az **eCatcher** programot.

A megfelelő felhasználói azonosítóval be kell lépni a vonatkozó **Talk2M** fiókba.

A sikeres belépés után csatlakozni kell a távolról elérni kívánt berendezéshez (PLC, HMI, stb.) tartozó Online állapotú **Ewonhoz**. (**Ewon** kijelölése és **Connect** gomb.)

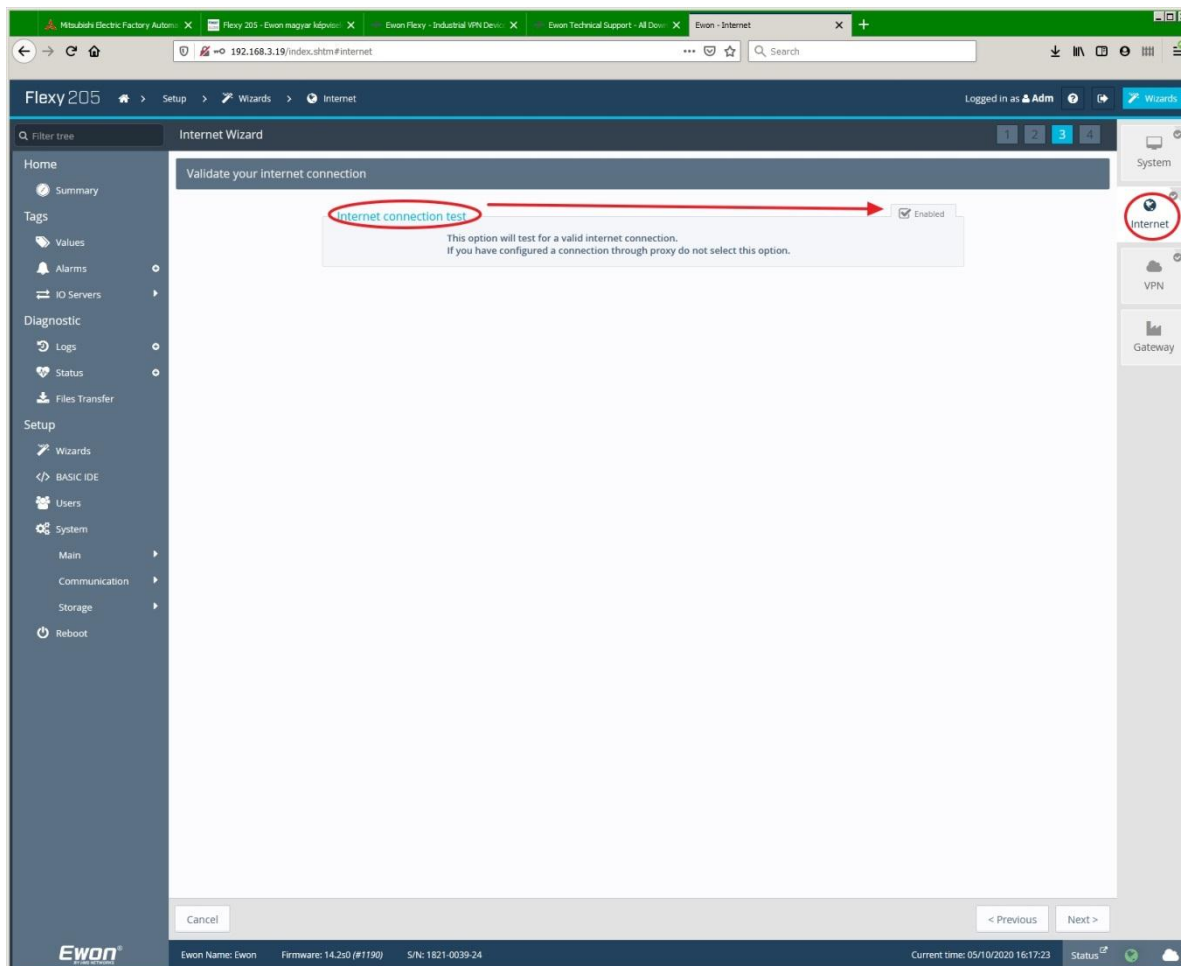
A fenti műveletek sikeres végrehajtása után a számítógépen az **eCatcher** létrehozza azokat a virtuális hálózati csatornákat, amelyek IP-címeinek megadásával a táveléréshez használt programok (pl. valamely PLC fejlesztő környezete) most már elérik a távoli berendezést. Az ábrán a Mitsubishi GX Works 3 fejlesztői környezetben végrehajtott sikeres távcsatlakozáshoz tartozó beállításokat látunk.



6. Megjegyzések, további információk

Internetkapcsolat tesztfunkció kikapcsolása

Az Internetkapcsolat paramétereinek beállítása után az **Ewon** teszteli a kapcsolat meglétét. Bizonyos tűzfal beállítások akadályozhatják ezt a funkciót. Ilyenkor hibás kapcsolatot jelezhet az **Ewon** megfelelő Internet beállításoknál is. Ebben az esetben a tesztfunkció kikapcsolható.



A távoli számítógép, valamint az Flexy205 (WAN oldala) nem használhatja ugyanazt a hálózatot az internetre való kilépéshez !!!!! Ebben az esetben a **Talk2M** felhő nem hozza létre a kapcsolatot.

Azaz: A tesztek során a Flexy205 készüléknek, valamint a távoli gép funkciót betöltő számítógépnek más-más úton kell az internetre kapcsolódnia !!!!!!!

Hasznos linkek:

Meltrade távelérés honlap (készülékleírások, programok, stb.):

<https://ewon-taveleres.hu/letoltesek-2/>

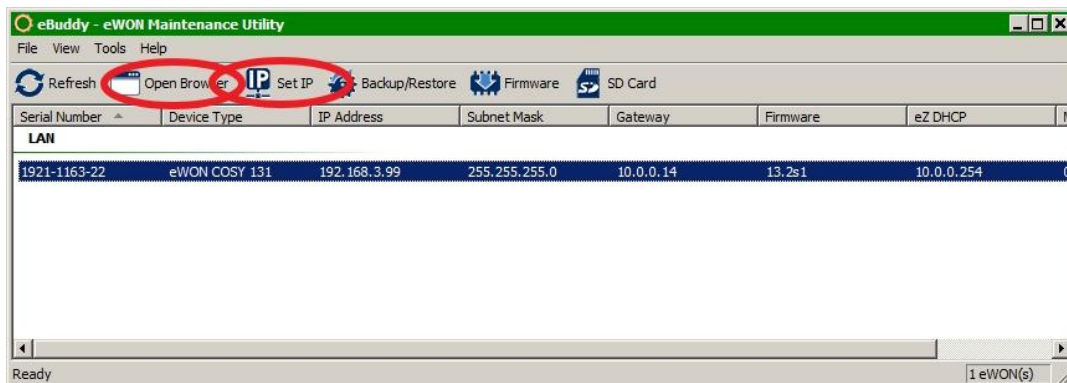
Ewon honlap:

<https://www.ewon.biz/home>

Az eBuddy segédprogram

Az **eBuddy** nevű apró segédprogram nem szükséges a rendszer alapvető működéséhez, de nagyon megkönnyíti az **Ewon** készülékek felderítését a hálózaton, illetve egyes beállítási, karbantartási funkciókat.

Különösen hasznosak a kezdeti beállításokhoz a **Set IP**, illetve az **Open Browser** funkciók.



A későbbiekben jól jöhetnek a **Firmware** frissítésre szolgáló, illetve a beállítások elmentését, betöltését (**Backup/Restore**) végrehajtó funkciók is.