

Új Talk2M fiók (Free++ típus) létrehozás és Ewon Flexy205 készülék kezdeti beállításai lépésről lépésre

Jelen dokumentum az **Ewon** távelérési szolgáltatásának beállítási fázisait tekinti át lépésről lépésre. A legegyszerűbb, u.n. transzparens átvitel létrehozásához szükséges legalapvetőbb lépésekre fókuszál. Ezeket a lépéseket két helyen kell elvégezni:

1. A **Talk2M** felhőben az **eCatcher** program segítségével
2. Az **Ewon** készülék beállító képernyőin

A beállítási folyamat az alapértelmezett beállításokkal rendelkező új **Ewon** készülék birtokában megkezdhető. Lépései vázlatosan és sorrendben az alábbiak:

1. **Talk2M** fiók létrehozása és **Ewon** készülék hozzáadása (most még beléptetés nélkül) a fiókhoz
2. **Ewon (Flexy 205)** WAN-oldali beállítása és beléptetése a fiókba
3. **Ewon (Flexy 205)** LAN-oldali beállítás
4. LAN-oldalra csatlakozó, távoli elérésre kijelölt berendezés (pl. PLC) regisztrációja a **Talk2M** felhőben

A dokumentum írása során alapvető hálózati, számítástechnikai és irányítástechnikai ismeretek meglétét feltételezzük, ezért nem térünk ki minden részletkérdésre (pl. alhálózati maszk beállítása, stb.).

Továbbá jelen dokumentumban nem térünk ki a rendszernek a transzparens távelérési szolgáltatás mellett nyújtott olyan egyéb fejlettebb szolgáltatásaira, mint pl.:

- Intelligens adatgyűjtés
- Adatok átmeneti tárolása
- Alarm funkciók
- Beépített, konfigurálható webservert funkció
- stb.

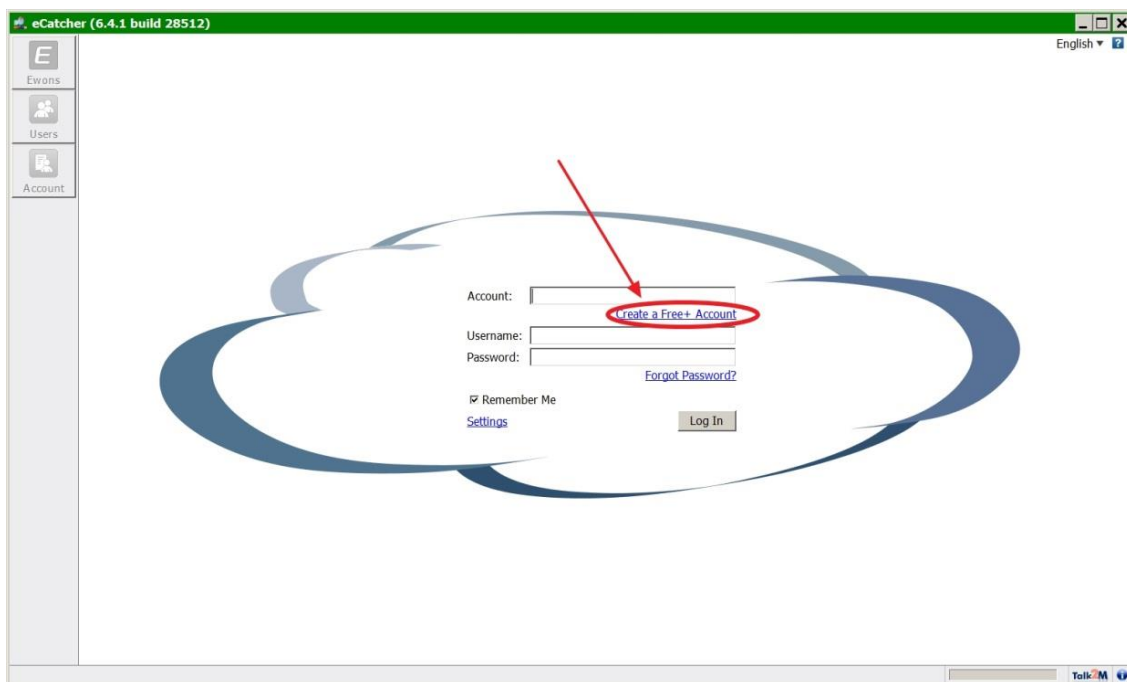
A fenti funkciókkal, vagy bármely, a rendszerrel kapcsolatos egyéb kérdéseivel, kéréseivel keresse bizalommal a Meltrade Kft. munkatársait!

<https://meltrade.hu/>

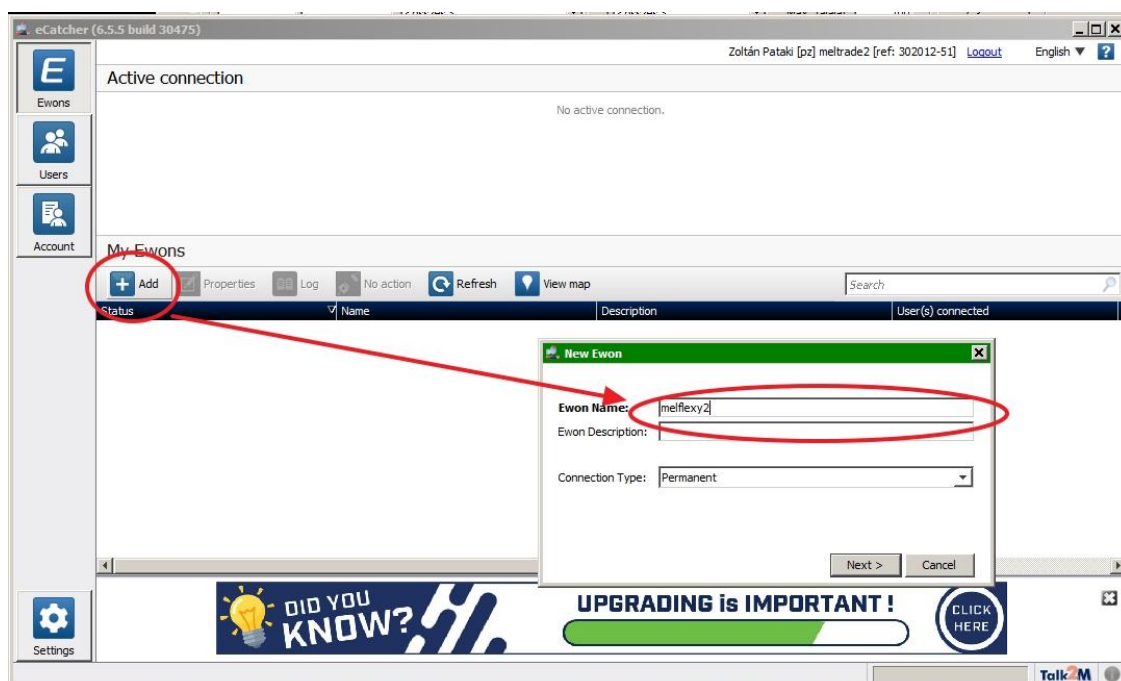
<https://ewon-taveleres.hu/>

1. Tak2M fiók létrehozása és Ewon készülék hozzáadása (most még beléptetés nélkül) a fiókhoz

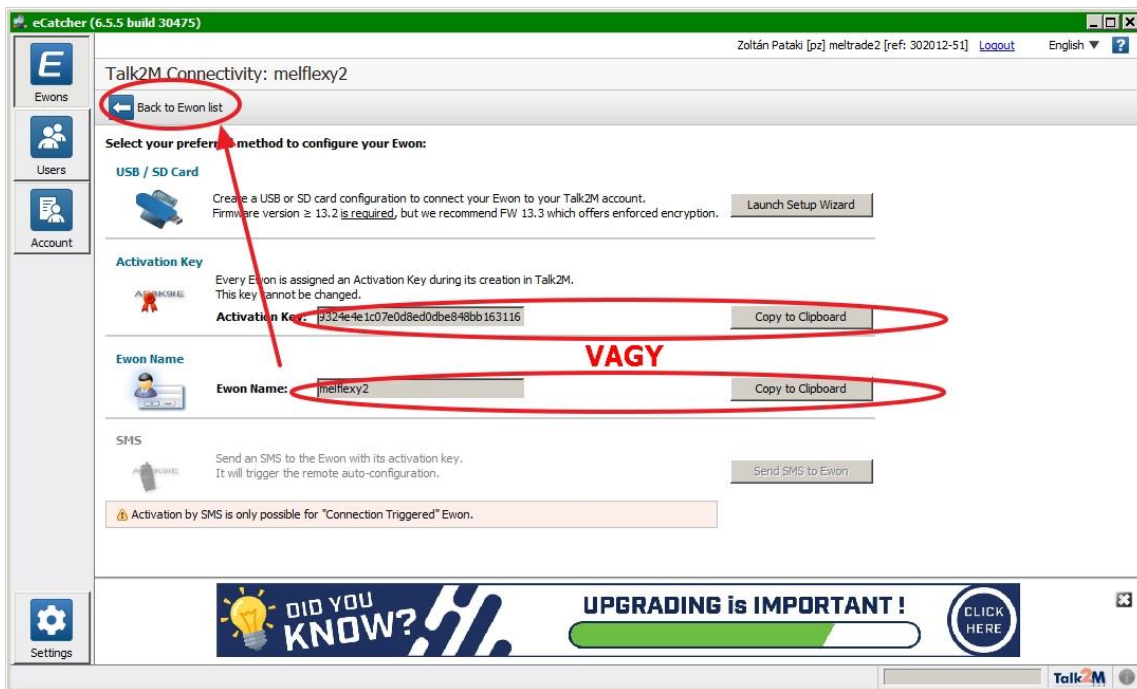
Regisztrálni kell egy felhasználói fiókot a **Talk2M** felhőben (az **eCatcher** program segítségével), abban létre kell hozni legalább 1db felhasználót. (Fontos, hogy az **eCatcher** program felületén létrehozott egy vagy több felhasználó (USER) az adott **Talk2M** fiókhoz tartozik és nincs köze az Ewon készülékek belső beállító képernyőjén létrehozott felhasználókhoz.)



Ezek után egy adminisztrátor jogú felhasználóval be kell lépni a regisztrált fiókba és fel kell venni (hozzá kell adni) a fiókhoz annyi Ewon készüléket, amennyit később be akarunk léptetni. (Ha csak 1db van, akkor 1 darabot.)

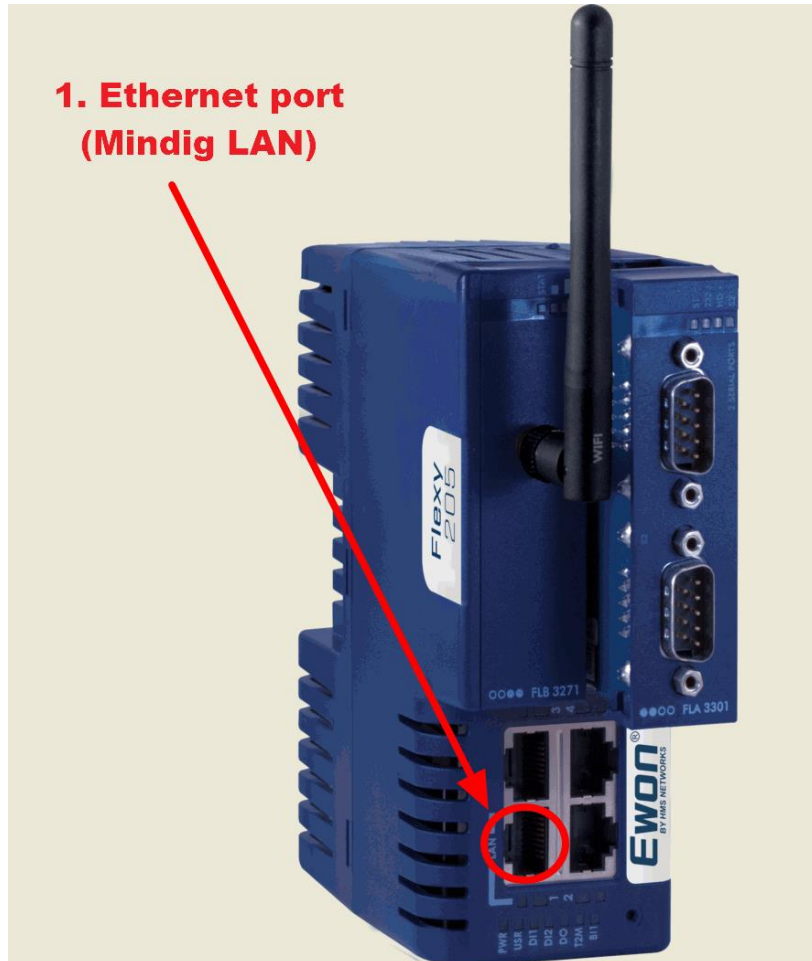


Az Ewon felvétele során az utolsó lépésben lehetőség van kimásolni a későbbi tényleges beléptetéshez szükséges kétféle adat valamelyikét: vagy az **Ewon nevét**, vagy az u.n. **Activation Key** adatot. Csak az egyikre van szükség, attól függően, hogy a majdani beléptetéskor melyiket választjuk (lásd: 2. lépés).



2. Ewon (Flexy 205) WAN-oldali beállítása és beléptetése a fiókba

A Flexy205 beállításai beépített web felületen érhetők el. Ehhez a készülék valamely LAN oldali portján lehet csatlakozni. Célszerűen javaslom az 1-es Ethernet port (bal oldali alsó) használatát, mert az mindig LAN oldali port, nem lehet WAN portként konfigurálni. (Csak a FLEXY 205 készüléknél !!!! Más készülékek esetében a fix LAN máshol van !)



A **Flexy205** készülékek kétféle gyári beállítással készültek. A régebbi típusok oldalcímkein nincs gyári egyedi PWD (jelszó) adat megadva, ezeknél az alapbeállítás:

LAN oldali IP:

10.0.0.53 (Hál. maszk: 255.255.255.0)

Belépési adatok (2024 szept előtt készült készülékek esetében):

USER: adm

PWD: adm

Az újabb típusok oldalcímkein meg van adva egy gyári egyedi PWD (jelszó) adat, ezeknél az alapbeállítás:

LAN oldali IP:

10.0.0.53 (Hál. maszk: 255.255.255.0)

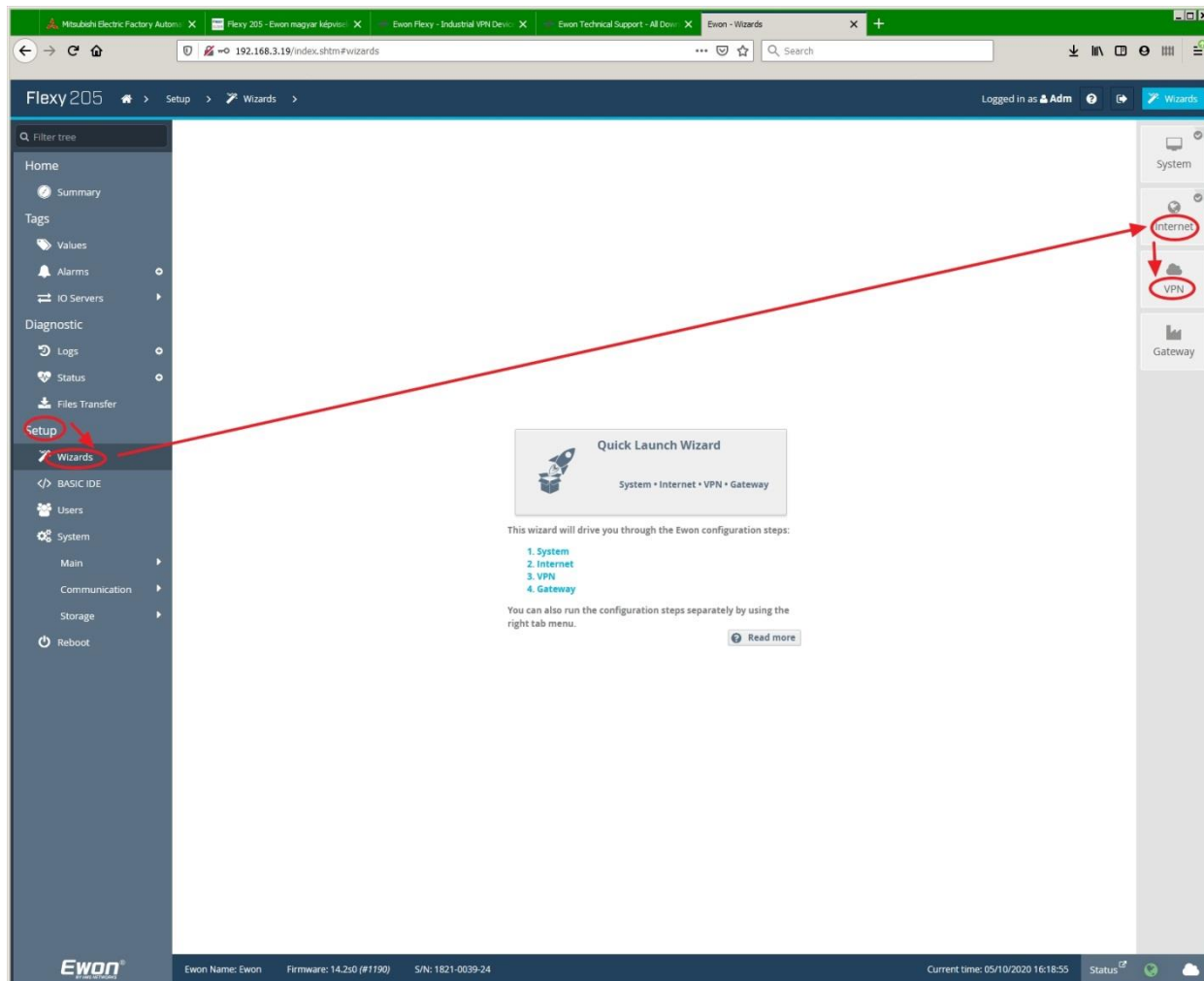
Belépési adatok:

USER: adm

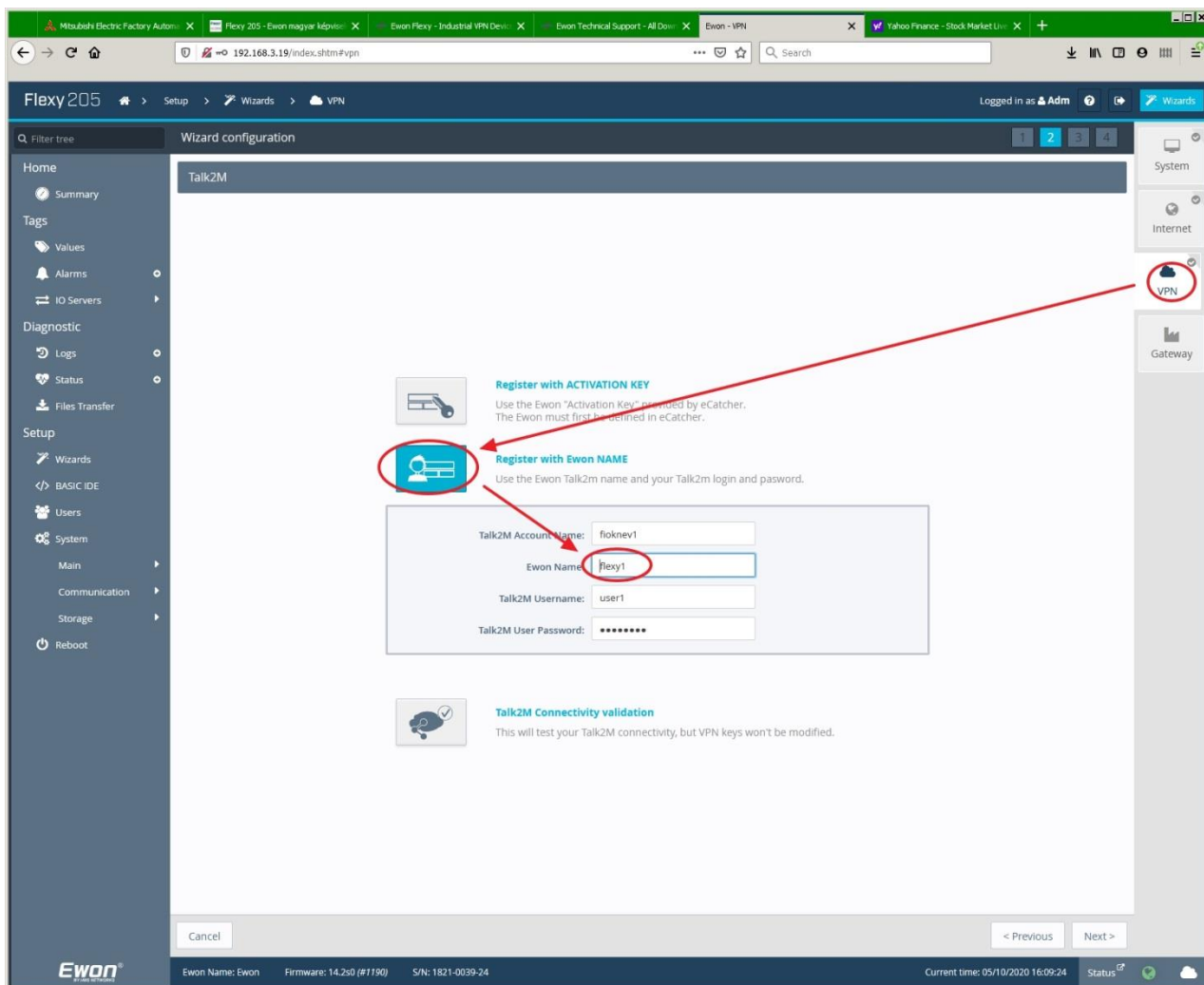
PWD: Egyedi, az oldalcímken olvasható PWD

A belépés után a legegyszerűbben a SETUP → WIZARD almenüben állíthatjuk be lépésről lépésre az alapvető WAN-oldali kommunikációs beállításokat:

- Internet beállítások (Internet eléréshez)
- VPN beállítások (Talk2M felhő fiókba való belépéshez)



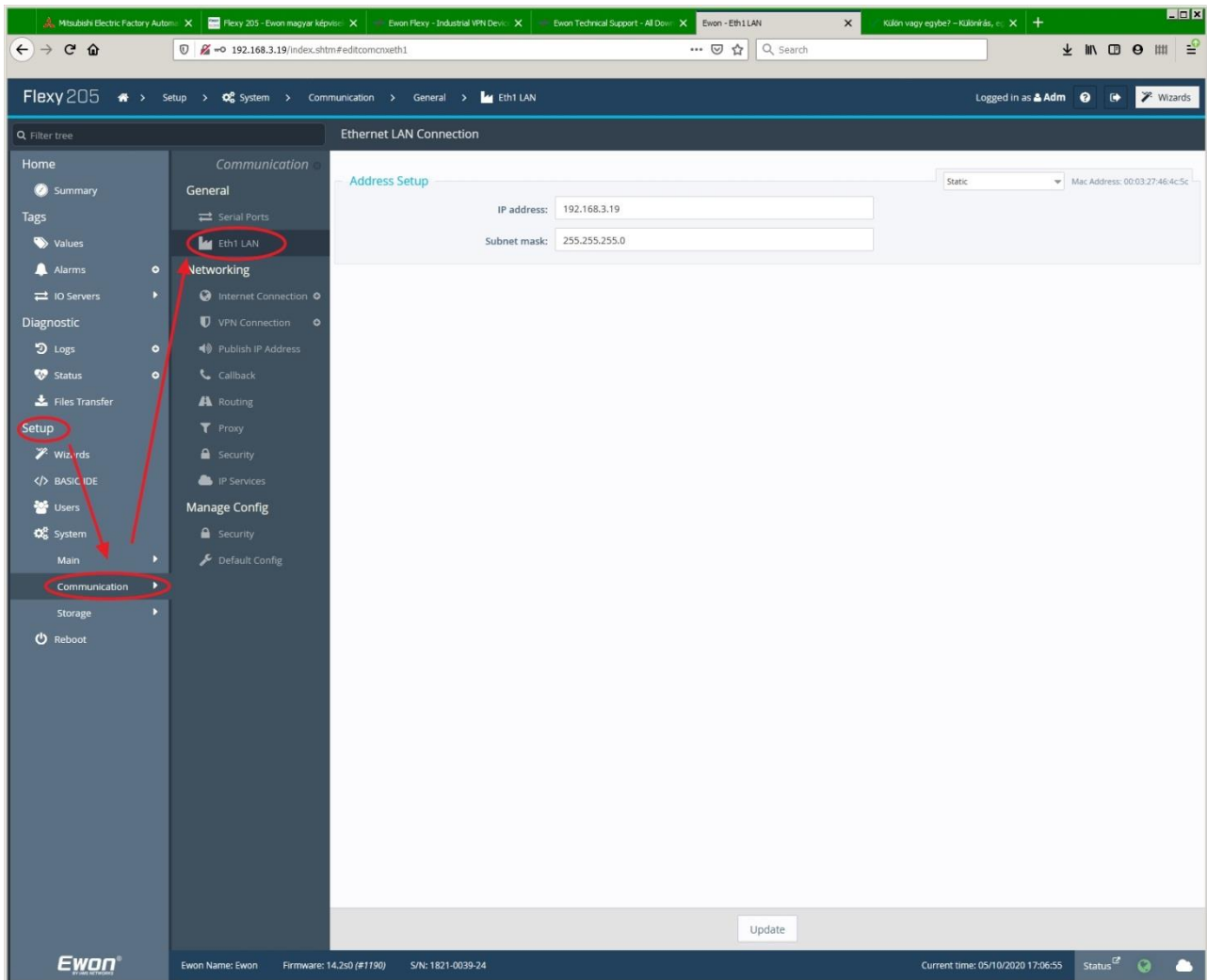
A VPN paraméterek megadása után tud belépni az **Ewon** a **Talk2M** felhőben korábban regisztrált fiókba. Az **Ewon** kétféle azonosítási eljárással léptethető be (ahogy az korábban már látszott a fiók létrehozása során): 1 **Activation Key** 2 **Ewon név**.



Vagy-vagy alapon bármelyik eljárás választható. Az ábrán az **Ewon név** alapján történő beléptetéshez tartozó kép látható

3. Ewon (Flexy 205) LAN-oldali beállítás

Be kell állítani az Ewon LAN-oldali Ethernet csatlakozóinak IP címét. Egyetlen címe van az Ewonnak a LAN-oldali csatlakozókon, amelyek hálózati csomópontként is működhetnek (switch). Ebben az esetben azonban figyelembe kell venni, hogy ha az Ewon nem működik, akkor a LAN-oldalra csatlakoztatott eszközök sem képesek egymással kommunikálni. (Önálló hálózati switch alkalmazása esetén a LAN-oldali eszközök közötti kommunikáció tovább működik.)



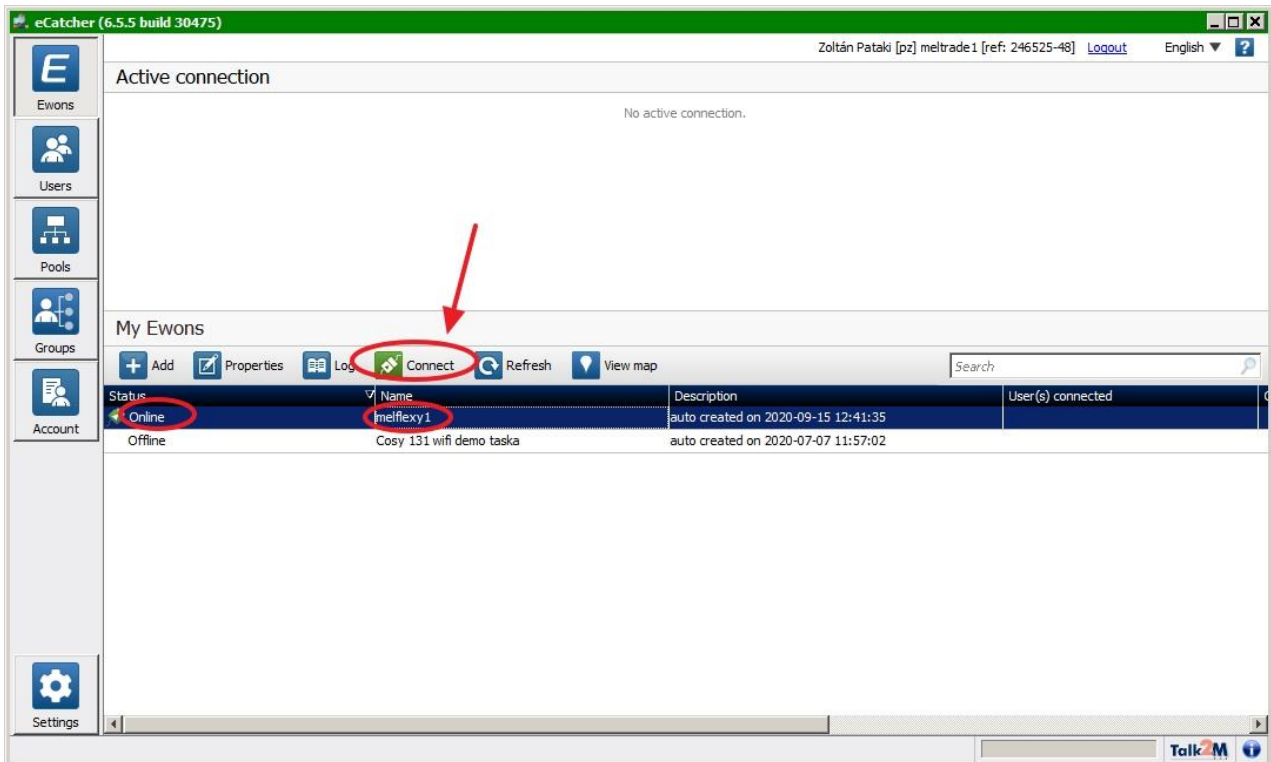
A LAN-oldali beállítások érvényesítéséhez érdemes újraindítani a készüléket. (**Reboot** funkció, vagy tápfesz. ki,-bekapcsolás.)

Ha az eddig vázolt beállításokkal újrainduló készülék minden lépést sikeresen végre tudott hajtani, akkor a **T2M** LED folyamatosan zöld színnel világít. (Legalsó LED-sor, jobbról a második LED a FLEXY 205 készüléken.) Ez azt jelenti, hogy az adott Cosy+ készülék sikeresen belépett a Talk2M felhő adott fiókjába és megjelenik a távoli számítógépen futtatott eCatcher program képernyőjén a készülék listában, miután beléptünk a Talk2M fiókba

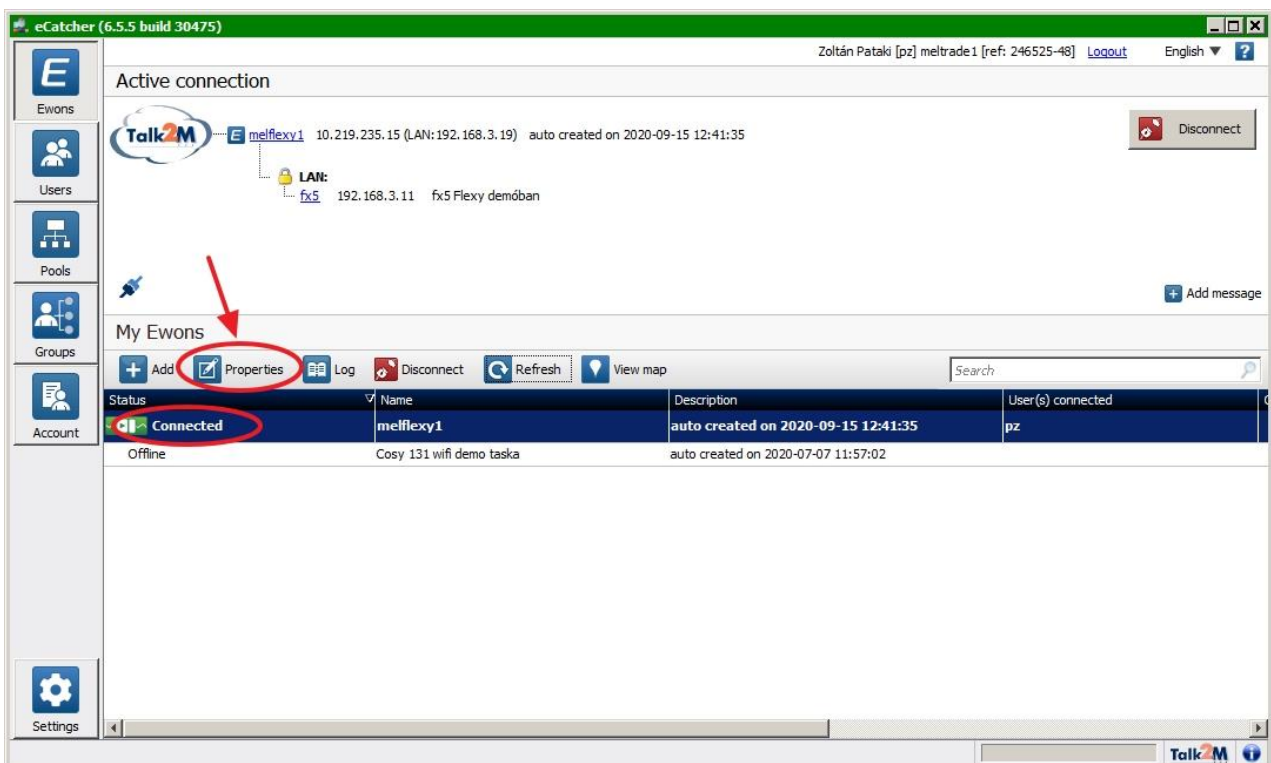
Ezek után egy LAN-oldalra csatlakoztatott egyéb eszköz transzparens eléréséhez már csak a **Talk2M** felhőben kell beállítani az adott eszköz jellemzőit.

4. LAN-oldalra csatlakozó, távoli elérésre kijelölt berendezés (pl. PLC) regisztrációja a Talk2M felhőben

Az eCatcher elindítása után be kell lépni a vonatkozó **Talk2M** fiókba. A belépés után látható, hogy mely **Ewon** készülékek vannak belépett állapotban (**Online**). Ha a kívánt **Ewon** online állapotban van, akkor a készülék sorának kijelölése után a **Connect** gomb megnyomásával kezdeményezhetjük az **Ewonhoz** való csatlakozást immár a **felhőn keresztül** !!!



Sikeres csatlakozás esetén az **Online** állapot **Connected** állapotra változik.



A **Connected** állapotú **Ewon** kijelölése után a **Properties** gomb megnyomásával jelennek meg azok az ablakok, amelyekben elvégezhetjük az **Ewon** készülék LAN-oldalára csatlakoztatott, távoli elérésre kijelölt berendezések regisztrációját.

The image displays two screenshots from the eCatcher software interface. The top screenshot shows the 'Ewon Properties: melflexy1' dialog box. The 'Back to Ewons' button is circled in red. The 'Configure LAN Devices & Firewall...' button is also circled in red. The bottom screenshot shows the 'Devices & Firewall' dialog box. The 'Add LAN Device...' button is circled in red. The 'LAN Device' configuration dialog box is also shown, with the 'Name' field containing 'Mitsubishi PLC', the 'IP' field containing '192.168.3.12', and the 'OK' button circled in red. Red arrows indicate the flow from the 'Back to Ewons' button to the 'Configure LAN Devices & Firewall...' button, and from the 'Add LAN Device...' button to the 'LAN Device' configuration dialog box.

!!! Új LAN-oldali eszköz regisztrációjának sikeres érvényesítéséhez végre kell hajtani egy DISCONNECT – CONNECT ciklust az adott Ewonnál !!!

5. A csatlakozás folyamata

Feltételezzük, hogy a távelérésre kijelölt eszközökhöz (PLC, HMI, webkamera, stb.) csatlakozó **Ewon** bekapcsolt állapotban van és belépett a **Talk2M** felhőbe az Interneten keresztül.

A távelérést igénylő számítógépen el kell indítani az **eCatcher** programot.

A megfelelő felhasználói azonosítóval be kell lépni a vonatkozó **Talk2M** fiókba.

A sikeres belépés után csatlakozni kell a távolról elérni kívánt berendezéshez (PLC, HMI, stb.) tartozó Online állapotú **Ewonhoz**. (**Ewon** kijelölése és **Connect** gomb.)

A fenti műveletek sikeres végrehajtása után a számítógépen az **eCatcher** létrehozza azokat a virtuális hálózati csatornákat, amelyek IP-címeinek megadásával a táveléréshez használt programok (pl. valamely PLC fejlesztő környezete) most már elérik a távoli berendezést. Az ábrán a Mitsubishi GX Works 3 fejlesztői környezetben végrehajtott sikeres távcsatlakozáshoz tartozó beállításokat látunk.

The image displays two overlapping software interfaces. The top window is the Mitsubishi GX Works 3 'PLC side I/F Detailed Setting of PLC Module' dialog. It shows the 'Connection via HUB' option selected, with the IP address '192.168.3.11' entered in the 'IP Address' field. A red circle highlights this IP address, and a red arrow points from it to the 'eCatcher' interface below. The 'eCatcher' interface shows an 'Active connection' list with a device named '192.168.3.11' circled in red. Below this, a table lists connection details:

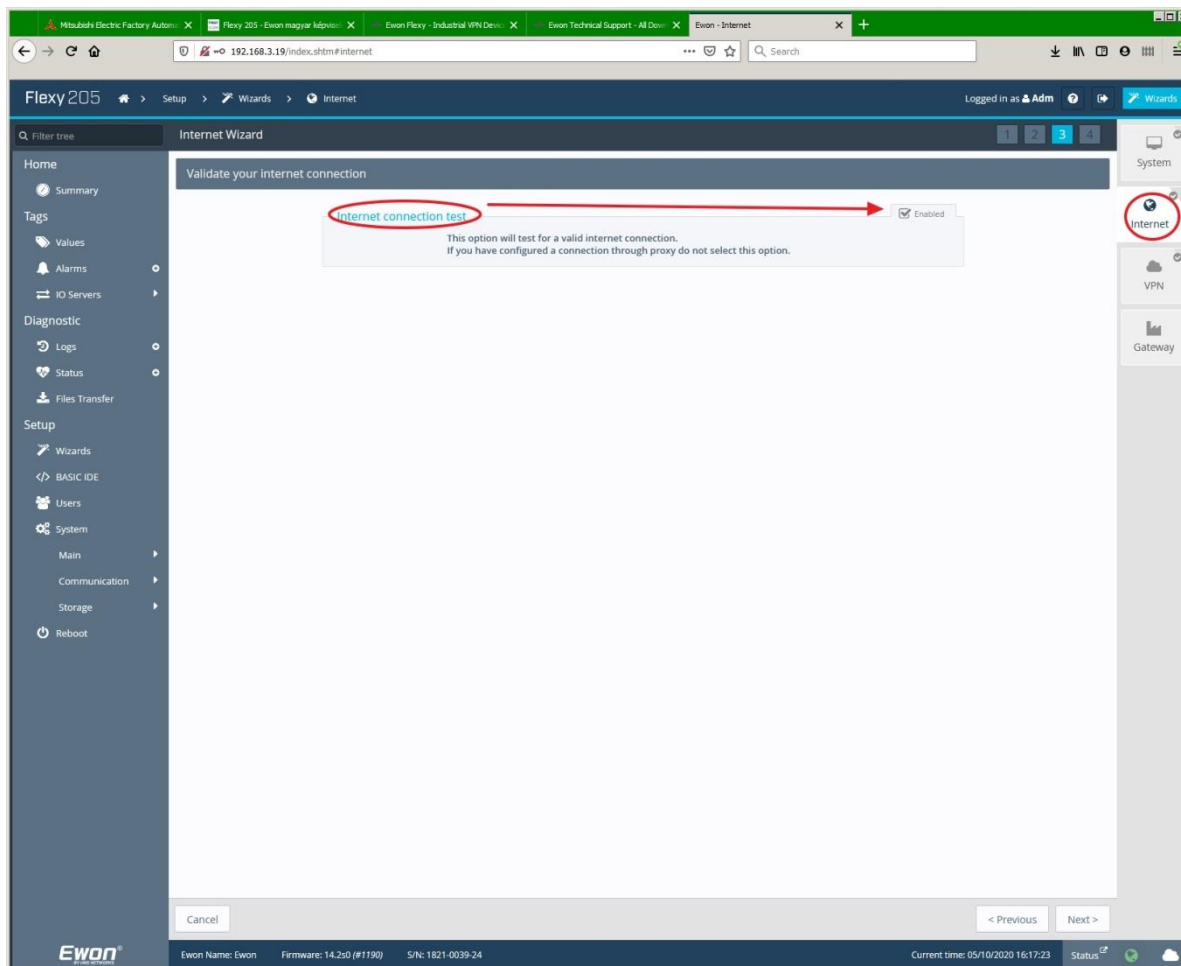
Status	Name	Description
Connected	melllexy1	auto created on 2020-09-15 12:41:35
Offline	Cosy 131 wifi demo taska	auto created on 2020-07-07 11:57:02

The bottom right window shows the 'PLC side I/F' configuration panel, with 'Ethernet Port Direct Connection' selected and 'IP Address/Host Name' set to 'Ethernet Port Direct Connection'. The 'IP Address' field is empty, and the 'Host Name' field is also empty. The 'PLC Mode' is set to 'FX3CPU'.

6. Megjegyzések, további információk

Internetkapcsolat tesztfunkció kikapcsolása

Az Internetkapcsolat paramétereinek beállítása után az **Ewon** teszteli a kapcsolat meglétét. Bizonyos tűzfal beállítások akadályozhatják ezt a funkciót. Ilyenkor hibás kapcsolatot jelezhet az **Ewon** megfelelő Internet beállításoknál is. Ebben az esetben a tesztfunkció kikapcsolható.



A távoli számítógép, valamint az Flexy205 (WAN oldala) nem használhatja ugyanazt a hálózatot az internetre való kilépéshez !!!!! Ebben az esetben a **Talk2M** felhő nem hozza létre a kapcsolatot.

Azaz: A tesztek során a Flexy205 készüléknek, valamint a távoli gép funkciót betöltő számítógépnek más-más úton kell az internetre kapcsolódnia !!!!!!!

Hasznos linkek:

Meltrade távelérés honlap (készülékleírások, programok, stb.):

<https://ewon-taveleres.hu/letoltesek-2/>

Ewon honlap:

<https://www.ewon.biz/home>

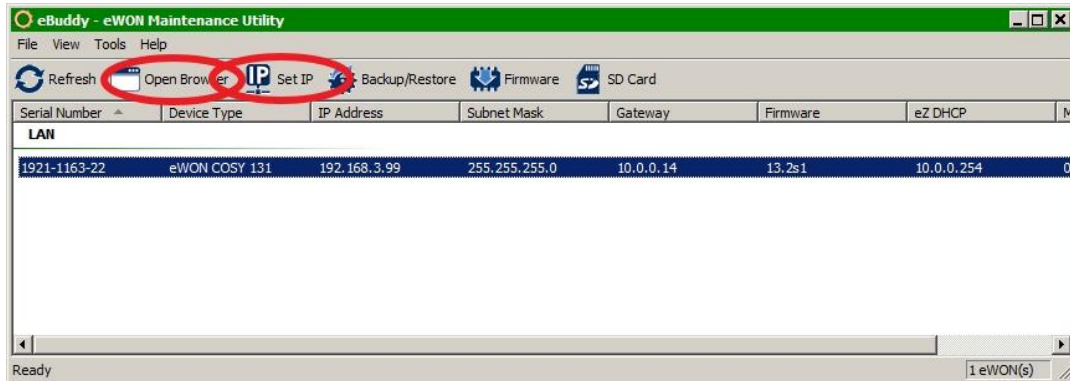
Ewon online help:

<https://help.ewon.biz/>

Az eBuddy segédprogram

Az **eBuddy** nevű apró segédprogram nem szükséges a rendszer alapvető működéséhez, de nagyon megkönnyíti az **Ewon** készülékek felderítését a hálózaton, illetve egyes beállítási, karbantartási funkciókat.

Különösen hasznosak a kezdeti beállításokhoz a **Set IP**, illetve az **Open Browser** funkciók.



A későbbiekben jól jöhetnek a **Firmware** frissítésre szolgáló, illetve a beállítások elmentését, betöltését (**Backup/Restore**) végrehajtó funkciók is.